



ที่ จบ ๐๐๑๗.๑/ว ๓๓๕๒

ศาลากลางจังหวัดจันทบุรี
ถนนเลียบบเนิน จบ ๒๒๐๐๐

๒๐ มกราคม ๒๕๖๔

เรื่อง ขอบความอนุเคราะห์สนับสนุนภารกิจสถาบันบริหารจัดการธนาคารที่ดิน (องค์การมหาชน)
ในการแก้ไขปัญหาที่ดินทำกินแก่เกษตรกร และผู้ยากจนเรียน หัวหน้าส่วนราชการ หัวหน้าหน่วยงานรัฐวิสาหกิจ นายอำเภอทุกอำเภอ นายองค์การบริหารส่วนจังหวัดจันทบุรี
และนายกเทศมนตรีเมืองทุกแห่งสิ่งที่ส่งมาด้วย สำเนาหนังสือสถาบันบริหารจัดการธนาคารที่ดิน (องค์การมหาชน) ที่ บจธ ๐๘/๑๔๓๘
ลงวันที่ ๑๕ ธันวาคม ๒๕๖๓ จำนวน ๑ ชุด

ด้วยศูนย์ดำรงธรรมจังหวัดจันทบุรี ได้รับแจ้งจากกระทรวงมหาดไทย ว่าสถาบันบริหารจัดการธนาคารที่ดิน (องค์การมหาชน) ได้แจ้งผลการประชุมรับมอบนโยบายและแนวทางการขับเคลื่อนนโยบายสู่การปฏิบัติของสถาบันบริหารจัดการธนาคารที่ดิน (องค์การมหาชน) ซึ่งสถาบันฯ ขอความอนุเคราะห์ให้การสนับสนุนประชาสัมพันธ์ข้อมูล แผนงาน และโครงการของสถาบันฯ ผ่านกลไกของอำเภอ และองค์กรปกครองส่วนท้องถิ่น เพื่อให้เกษตรกรที่ไม่มีที่ดินทำกิน ไม่มีที่อยู่อาศัยเป็นของตนเอง และที่ประสบปัญหาสูญเสียสิทธิในที่ดิน จากการจำนอง การขายฝาก และการถูกบังคับคดี ได้รับทราบ และหากเกษตรกรที่มีความประสงค์จะขอรับความช่วยเหลือจากสถาบันฯ สามารถติดต่อผ่านช่องทางต่าง ๆ ซึ่งภารกิจหน้าที่ของสถาบันฯ เป็นช่องทางหนึ่งในการแก้ไขปัญหาความเดือดร้อนของประชาชน ลดความเหลื่อมล้ำในที่ดินทำกินและที่อยู่อาศัย

ในการนี้ จึงขอให้ศูนย์ดำรงธรรมอำเภอ องค์กรปกครองส่วนท้องถิ่น กำนัน ผู้ใหญ่บ้าน ฯลฯ ประชาสัมพันธ์ภารกิจหน้าที่ของสถาบันฯ ให้ประชาชนทั่วไปได้รับรู้และเข้าถึงการช่วยเหลือตามโครงการฯ รวมทั้งเผยแพร่ผ่านสื่อประชาสัมพันธ์ต่าง ๆ ในพื้นที่ตามความเหมาะสม รายละเอียดปรากฏตามสิ่งที่ส่งมาด้วย

ดังนั้น เพื่อให้การดำเนินการเป็นไปด้วยความถูกต้องและเรียบร้อย จึงขอให้ท่านประชาสัมพันธ์ภารกิจหน้าที่ของสถาบันบริหารจัดการธนาคารที่ดิน (องค์การมหาชน) ให้ประชาชนทั่วไปได้รับรู้และเข้าถึงการช่วยเหลือตามโครงการฯ ดังกล่าวด้วย

จึงเรียนมาเพื่อพิจารณาดำเนินการต่อไป สำหรับอำเภอขอให้แจ้งองค์กรปกครองส่วนท้องถิ่นในพื้นที่ดำเนินการประชาสัมพันธ์ด้วย

ขอแสดงความนับถือ

(นายอลงกรณ์ แอคะวัน)

รองผู้ว่าราชการจังหวัด ปฏิบัติราชการแทน

ผู้ว่าราชการจังหวัดจันทบุรี

สำนักงานจังหวัด

กลุ่มงานศูนย์ดำรงธรรมจังหวัด

โทร. / โทรสาร ๐-๓๙๓๐-๓๒๘๒



สถาบันบริหารจัดการธนาคารที่ดิน (องค์การมหาชน)

๒๑๐ สถานีวิทยุโทรทัศน์กองทัพบก อาคารเบญจสิริ ถนนพหลโยธิน แขวงสามเสนใน เขตพญาไท กรุงเทพมหานคร ๑๐๔๐๐

The Land Bank Administration Institute (Public Organization)

210 Royal Thai Army Radio And Television Station, Benchasiri Building, Phahonyothin Rd., Samsen-in, Bangkok 10400

Phaya Thai, Bangkok 10400 Tel. 0 2278 1648 Fax 0 2278 1148 www.labai.or.th

กรมการธนาคาร
กองกลาง สำนักงานปลัดกระทรวงมหาดไทย

วันที่ 16 ธ.ค. 2563
เลขรับ 50831
เวลา

ที่ บจร ๐๘/๖๕๓๙

๑๕ ธันวาคม ๒๕๖๓

เรื่อง ขอบความอนุเคราะห์สนับสนุนภารกิจ บจร. ในการแก้ไขปัญหาที่ดินทำกินแก่เกษตรกร และผู้ยากจน

เรียน ปลัดกระทรวงมหาดไทย

- สิ่งที่ส่งมาด้วย
๑. พระราชกฤษฎีกาจัดตั้งสถาบันบริหารจัดการธนาคารที่ดิน (องค์การมหาชน) พ.ศ. ๒๕๕๔ และฉบับที่แก้ไขเพิ่มเติม (ฉบับที่ ๒) พ.ศ. ๒๕๕๙ และ (ฉบับที่ ๓) พ.ศ. ๒๕๖๒
 ๒. สรุปผลการประชุมรับมอบนโยบายและแนวทางการขับเคลื่อนนโยบายจากรองนายกรัฐมนตรี (พลเอก ประวิตร วงษ์สุวรรณ) สู่การปฏิบัติของ บจร.
 ๓. แผ่นพับเผยแพร่ประชาสัมพันธ์โครงการของ บจร.
 ๔. QR Code หลักเกณฑ์และแบบฟอร์มการขอรับความช่วยเหลือที่ดินทำกิน

สำนักงานปลัดกระทรวงมหาดไทย

วันที่ 16 ธ.ค. 2563
เลขรับ 17268
เวลา

กม.สน.ส.ป.

เลขรับที่ 1705
วันที่ 16 ธ.ค. ๒๕๖๓

ด้วย สถาบันบริหารจัดการธนาคารที่ดิน (องค์การมหาชน) หรือ บจร. เป็นหน่วยงานรัฐอยู่ภายใต้การกำกับดูแลของสำนักนายกรัฐมนตรี ซึ่งจัดตั้งขึ้นตามพระราชกฤษฎีกาจัดตั้งสถาบันบริหารจัดการธนาคารที่ดิน (องค์การมหาชน) พ.ศ. ๒๕๕๔ และที่แก้ไขเพิ่มเติม เป็นหน่วยงานรัฐประเภทองค์การมหาชน ซึ่งประกอบกิจการไม่แสวงหากำไร มีภารกิจในการช่วยเหลือเกษตรกรและผู้ยากจนให้มีที่ดินทำกินและที่อยู่อาศัยเป็นของตนเอง โดยต้องเร่งกระจายการถือครองที่ดินอย่างเป็นธรรมและยั่งยืน รวมทั้งป้องกันและแก้ไขปัญหาการสูญเสียสิทธิในที่ดินจากการจำนอง การขายฝาก และการถูกบังคับคดี ให้ได้กลับคืนมา โดยน้อมนำหลักปรัชญาเศรษฐกิจพอเพียงและเกษตรทฤษฎีใหม่สู่การพัฒนาอย่างยั่งยืนในทุกพื้นที่ (สิ่งที่ส่งมาด้วย ๑)

เมื่อวันที่ ๑๗ มิถุนายน ๒๕๖๓ รองนายกรัฐมนตรี (พลเอก ประวิตร วงษ์สุวรรณ) ในฐานะผู้กำกับดูแล บจร. ได้มอบนโยบายและแนวทางการขับเคลื่อนนโยบายสู่การปฏิบัติแก่คณะกรรมการ ผู้บริหาร บจร. และผู้ว่าราชการจังหวัดทั่วประเทศผ่านระบบคอนเฟอร์เรนซ์ว่า รัฐบาลได้ให้ความสำคัญกับการแก้ปัญหาค่าเช่าที่ดินทำกิน ที่อยู่อาศัย และความยากจนของประชาชนที่ไม่มีที่ดินทำกินและไม่มีที่อยู่อาศัยเป็นของตนเอง รวมถึงผลกระทบจากการแพร่ระบาดของโควิด-๑๙ ส่งผลให้ผู้ประกอบการปิดกิจการ ทำให้ประชาชนไม่มีงานทำและขาดรายได้ในการดำรงชีพ บจร. จึงเป็นหน่วยงานที่มีความสำคัญในการแก้ไขปัญหาดังกล่าว (สิ่งที่ส่งมาด้วย ๒)

ในการนี้ เพื่อให้การแก้ปัญหาเรื่องที่ดินทำกินในทุกจังหวัดเป็นไปอย่างรวดเร็ว และมีประสิทธิภาพ บจร. จึงใคร่ขอความอนุเคราะห์จากปลัดกระทรวงมหาดไทยได้โปรดพิจารณาแจ้งจังหวัดทุกจังหวัดให้การสนับสนุนการดำเนินแผนงานและโครงการของ บจร. ดังต่อไปนี้

๑. ประชาสัมพันธ์ข้อมูล แผนงาน และโครงการของ บจร. ผ่านกลไกของอำเภอ และองค์กรปกครองส่วนท้องถิ่น เพื่อให้เกษตรกรที่ไม่มีที่ดินทำกิน ไม่มีที่อยู่อาศัยเป็นของตนเอง และที่ประสบปัญหาการสูญเสียสิทธิในที่ดินจากการจำนอง การขายฝาก และการถูกบังคับคดี ได้รับทราบ และเพื่อประโยชน์ต่อเกษตรกรที่มีความประสงค์จะขอรับความช่วยเหลือจาก บจร. สามารถติดต่อกับ บจร. ผ่านทุกช่องทางออนไลน์ เช่น เว็บไซต์ อีเมล และเฟซบุ๊ก บจร. รวมทั้งจัดส่งเอกสารมาที่ บจร.

๒. แจ้งศูนย์ดำรงธรรมจังหวัด อำเภอ ประชาสัมพันธ์ข้อมูล แผนงาน และโครงการของ บจร. ณ ที่ทำการศูนย์ดำรงธรรมจังหวัด อำเภอ เพื่อเป็นช่องทางหนึ่งในการให้ความช่วยเหลือแก่เกษตรกรที่ไม่มีที่ดินทำกิน ไม่มีที่อยู่อาศัยเป็นของตนเอง และที่ประสบปัญหาการสูญเสียสิทธิในที่ดินจากการจำนอง การขายฝาก และการถูกบังคับคดี

/ทั้งนี้...

ทั้งนี้ สามารถดาวน์โหลดสิ่งส่งมาด้วย ได้จาก QR Code ที่ปรากฏท้ายหนังสือฉบับนี้
จึงเรียนมาเพื่อโปรดพิจารณา และขอความอนุเคราะห์แจ้งผู้ว่าราชการจังหวัดทุกจังหวัด และ
องค์กรปกครองส่วนท้องถิ่นทราบ จักขอบคุณยิ่ง

ขอแสดงความนับถือ

พลตำรวจเอก

(เฉลิมเกียรติ ศรีวรขาน)

ประธานกรรมการสถาบันบริหารจัดการธนาคารที่ดิน

กองบริหารจัดการที่ดิน ๑

โทร. ๐ ๒๒๗๘ ๑๖๔๘ ต่อ ๕๐๑

ผู้ประสานงาน : นายพนาดร พิมพัทธ์พัย



QR Code สิ่งส่งมาด้วย

ด่วนที่สุด

ที่ มท ๐๒๑๑.๔/ว ๓๔๙๖



กระทรวงมหาดไทย

ถนนอัษฎางค์ กทม. ๑๐๒๐๐

๑๕ มิถุนายน ๒๕๖๓

เรื่อง ขอเชิญเข้าร่วมประชุมรับมอบนโยบายและแนวทางการขับเคลื่อนนโยบายสู่การปฏิบัติผ่านสื่ออิเล็กทรอนิกส์
เรียน ผู้ว่าราชการจังหวัดทุกจังหวัด

สิ่งที่ส่งมาด้วย สำเนาหนังสือสถาบันบริหารจัดการธนาคารที่ดิน (องค์การมหาชน) ที่ บจธ. ๐๗/ว ๖๖๕
ลงวันที่ ๑๑ มิถุนายน ๒๕๖๓

ด้วย รองนายกรัฐมนตรี (พลเอก ประวิตร วงษ์สุวรรณ) ในฐานะรัฐมนตรีผู้กำกับดูแลสถาบัน
บริหารจัดการธนาคารที่ดิน (องค์การมหาชน) (บจธ.) เป็นประธานมอบนโยบายและแนวทางการขับเคลื่อนนโยบาย
สู่การปฏิบัติให้แก่คณะกรรมการ บจธ. และผู้บริหาร บจธ. ในวันพุธที่ ๑๗ มิถุนายน ๒๕๖๓ เวลา ๑๐.๐๐ น.
ณ ห้องประชุม ๓๐๑ ตึกบัญชาการ ๑ ทำเนียบรัฐบาล และเห็นชอบให้เรียนเชิญผู้ว่าราชการจังหวัดทุกจังหวัด
และหัวหน้าส่วนราชการในพื้นที่ เข้าร่วมประชุมผ่านสื่ออิเล็กทรอนิกส์ รายละเอียดปรากฏตามสิ่งที่ส่งมาด้วย

กระทรวงมหาดไทย พิจารณาแล้ว เพื่อให้การประชุมมอบนโยบายและแนวทางการขับเคลื่อนนโยบาย
สู่การปฏิบัติเป็นไปด้วยความเรียบร้อย จึงขอให้ผู้ว่าราชการจังหวัดเข้าร่วมการประชุมผ่านสื่ออิเล็กทรอนิกส์
โดยถ่ายทอดการประชุมฯ ในวัน เวลา และสถานที่ดังกล่าวข้างต้น และขอให้พิจารณาเรียนเชิญหัวหน้าส่วนราชการ
ในพื้นที่ ได้แก่ เจ้าพนักงานที่ดินจังหวัด พัฒนาการจังหวัด ท้องถิ่นจังหวัด เกษตรและสหกรณ์จังหวัด เกษตรจังหวัด
ผู้อำนวยการโครงการชลประทานในพื้นที่ ผู้อำนวยการสถานีพัฒนาที่ดินในพื้นที่ ผู้อำนวยการสำนักทรัพยากร
น้ำบาดาลในพื้นที่ และ/หรือหัวหน้าส่วนราชการอื่นๆ ที่เห็นสมควรเข้าร่วมประชุมฯ ดังกล่าวด้วย

จึงเรียนมาเพื่อพิจารณา

ขอแสดงความนับถือ

(นายฉัตรชัย พรหมเลิศ)
ปลัดกระทรวงมหาดไทย

สำนักงานปลัดกระทรวง

สำนักนโยบายและแผน

โทร/โทรสาร ๐ ๒๒๒๒ ๒๑๔๘

การประชุมรับมอบนโยบายและแนวทางการขับเคลื่อนนโยบายจาก รองนายกรัฐมนตรี (พลเอก ประวิตร วงษ์สุวรรณ) สู่การปฏิบัติของ บจธ.

พลเอกประวิตร มอบนโยบาย บจธ. ช่วยประชาชน จากผลกระทบวิกฤติโควิด-๑๙ เร่งแก้ปัญหาด้านที่ดินทำกิน ลดความเหลื่อมล้ำ กระจายการถือครองที่ดินอย่างเป็นธรรมและยั่งยืน

ในวันที่ ๑๗ มิถุนายน ๒๕๖๓ เวลา ๑๐.๐๐ น. พลเอกประวิตร วงษ์สุวรรณ รองนายกรัฐมนตรี ในฐานะผู้กำกับดูแลสถาบันบริหารจัดการธนาคารที่ดิน (องค์การมหาชน) หรือ บจธ. ได้ประชุมมอบนโยบายและแนวทางการขับเคลื่อนนโยบายสู่การปฏิบัติแก่ คณะกรรมการ และผู้บริหารสถาบันบริหารจัดการธนาคารที่ดิน นอกจากนี้มีผู้ว่าราชการจังหวัดที่เกี่ยวข้องเข้าร่วมประชุมผ่านระบบคอนเฟอร์เรนซ์ด้วย

พลเอกประวิตร ได้กล่าวมอบนโยบายในที่ประชุมว่า รัฐบาล ได้ให้ความสำคัญ กับการแก้ปัญหา ความเหลื่อมล้ำในที่ดินทำกิน ที่อยู่อาศัย และความยากจน ประชาชนที่ไม่มีที่ดินทำกิน และไม่มีที่อยู่อาศัยเป็นของตนเอง

รวมถึง ผลกระทบจากการแพร่ระบาดของโควิด-๑๙ ส่งผลให้ผู้ประกอบการจำนวนมากปิดกิจการ ทำให้ประชาชนไม่มีงานทำและขาดรายได้ในการดำรงชีพ สถาบันบริหารจัดการธนาคารที่ดิน จึงเป็นหน่วยงานที่มีความสำคัญ ในการแก้ปัญหาดังกล่าว ในการช่วยเหลือประชาชนให้มีที่ดิน ทำกิน และที่อยู่อาศัยเป็นของตนเอง โดยต้องเร่งกระจายการถือครองที่ดินอย่างเป็นธรรมและยั่งยืน รวมทั้งป้องกันและแก้ไขปัญหาการสูญเสียสิทธิในที่ดิน จากการจำนอง การขายฝาก และการถูกบังคับคดี ให้ได้ที่ดินกลับคืนมา จากสถานการณ์การแพร่ระบาดของโควิด-๑๙ ประชาชนจำนวนมากเดินทางกลับภูมิลำเนาและไม่มีที่ดินทำกิน บจธ. ต้องให้ความช่วยเหลือ โดยน้อมนำหลักปรัชญาเศรษฐกิจพอเพียงและเกษตรทฤษฎีใหม่ สู่การพัฒนาอย่างยั่งยืนในทุกพื้นที่ ด้วยการบูรณาการร่วมกับหน่วยงาน ภาครัฐ ภาคเอกชน และภาคประชาชน ผ่านผู้ว่าราชการจังหวัด เพื่อให้เกิดประสิทธิภาพมากยิ่งขึ้น อันจะเป็นประโยชน์ต่อประชาชน รัฐบาลต้องจัดตั้งธนาคารที่ดิน หรือองค์การอื่น ที่มีวัตถุประสงค์ในลักษณะทำนองเดียวกับ ธนาคารที่ดิน เพื่อแก้ไขปัญหาที่ดินทำกิน และที่อยู่อาศัย ได้อย่างแท้จริง สถาบันบริหารจัดการธนาคาร

ที่ดินจะเป็นเครื่องมือสำคัญของรัฐบาล ในการดำเนินการแก้ไขปัญหาความเหลื่อมล้ำและ ความยากจน เพื่อสร้างความมั่นคง มั่งคั่ง และ ยั่งยืน ส่งผลให้เศรษฐกิจฐานรากเข้มแข็ง ตาม วิถีปกติใหม่หรือ New normal ที่เป็นการเปลี่ยนแปลงครั้งสำคัญของโลก และประเทศไทยขอขอบคุณ และเป็นกำลังใจในการปฏิบัติให้กับทุกท่าน

ด้าน พล.ต.อ. เฉลิมเกียรติ ศรีวรขาน ประธานกรรมการสถาบันบริหารจัดการธนาคารที่ดิน กล่าวว่า “ตลอดระยะเวลา ๕ ปีในการดำเนินการ ของ บจธ. มีผลการดำเนินงานประสบผลความสำเร็จตามภารกิจ โดยให้ความช่วยเหลือเกษตรกร และผู้ยากจนไปแล้ว จำนวน ๑,๒๕๗ ครัวเรือน รวมเนื้อที่ทั้งหมด ๔,๕๒๑-๑-๗๑.๘ ไร่ ได้แก่ โครงการต้นแบบการบริหารจัดการที่ดินแบบครบวงจร จำนวน ๓๘๐ ครัวเรือน รวมเนื้อที่ทั้งหมด ๑,๔๕๘-๒-๕๘.๖ ไร่ โครงการแก้ไขปัญหาการสูญเสียสิทธิในที่ดินของเกษตรกรและผู้ยากจน จำนวน ๓๒๔ ครัวเรือน รวมเนื้อที่ทั้งหมด ๒,๒๑๘-๓-๔๕.๙ ไร่ โครงการนำร่องธนาคารที่ดินในพื้นที่นำร่อง ๕ ชุมชน จำนวน ๕๐๐ ครัวเรือน รวมเนื้อที่ทั้งหมด ๗๔๐-๑-๑๖ ไร่ โครงการช่วยเหลือผู้ประสบปัญหาด้านที่ดินจากการดำเนินนโยบายของรัฐ จำนวน ๕๓ ครัวเรือน รวมเนื้อที่ทั้งหมด ๑๐๓-๒-๕๗.๓ ไร่. และการจัดตั้ง

หน่วยงาน ที่มีวัตถุประสงค์ในการแก้ปัญหาด้านที่ดิน ลดความเหลื่อมล้ำ และสร้างความเป็นธรรมอย่างยั่งยืน บจธ. ได้มีการแต่งตั้งคณะกรรมการยกร่างพระราชบัญญัติธนาคารที่ดิน หรือองค์การอื่นที่มีวัตถุประสงค์ใน ลักษณะทำนองเดียวกับธนาคารที่ดิน คาดว่าจะดำเนินการแล้วเสร็จภายในเดือนสิงหาคม ๒๕๖๓”

ทั้งนี้ ในอนาคต บจธ. จะช่วยเหลือเกษตรกรและผู้ยากจน โดยการกระจายการถือครองที่ดิน ป้องกัน การสูญเสียสิทธิ จากการจำนอง ขายฝาก บังคับคดี และประชาชนที่ได้รับผลกระทบจากการแพร่ระบาดของ เชื้อไวรัสโควิด-๑๙ ซึ่งผู้ประกอบการต้องปิดกิจการ ส่งผลให้ประชาชนว่างงานจำนวนมาก และต้องเดินทาง กลับภูมิลำเนา ประกอบกับไม่มีที่ดินทำกินเป็นของตนเอง โดย บจธ. จะให้ความช่วยเหลือให้มมีที่ดินทำกินและ ที่อยู่อาศัย อย่างมั่นคงและยั่งยืน ครอบคลุมทั่วประเทศ โดยใช้เงินงบประมาณ รวม ๗,๒๑๗,๐๔๖,๙๐๐ บาท ภายใต้กรอบนโยบายการฟื้นฟูเศรษฐกิจและสังคมของประเทศ เพื่อช่วยเหลือเกษตรกร จำนวน ๑๐,๘๒๒ ราย เนื้อที่ ๑๙,๒๘๑ ไร่ ได้แก่ โครงการกระจายการถือครองที่ดิน จำนวน ๔,๔๒๑ ราย เนื้อที่ ๑๖,๗๔๔ ไร่ โครงการป้องกันและแก้ไขปัญหาการสูญเสียสิทธิ/จะสูญเสียสิทธิในที่ดินจำนวน ๔๖๒ ราย เนื้อที่ ๒,๕๓๗ ไร่ โครงการต้นกล้าคืนถิ่น จำนวน ๔๖๒ ราย โครงการส่งเสริมศักยภาพชุมชน จำนวน ๔,๘๘๓ ราย

โดยทุกโครงการของ บจธ. น้อมนำหลักปรัชญาเศรษฐกิจพอเพียงและเกษตรทฤษฎีใหม่มาเป็น แนวทางในการดำเนินงาน เพื่อให้เกษตรกรและผู้ยากจนสามารถดำรงชีพได้อย่างยั่งยืน มีความมั่นคงในที่ดิน ทำกิน และที่อยู่อาศัยสามารถหาเลี้ยงครอบครัว พึ่งพาตนเองได้อย่างเข้มแข็งและมีศักดิ์ศรี



สินเชื่อเพื่อสนับสนุนการบริหารจัดการที่ดินทำกิน และที่อยู่อาศัยร่วมกัน

คุณสมบัติ

องค์กรชุมชนทั้งที่ไม่เป็นนิติบุคคล และเป็นนิติบุคคล ที่ได้รับความช่วยเหลือด้านที่ดินทำกินจาก บจธ.

เอกสารประกอบการพิจารณา

- เอกสารขอรับสนับสนุนสินเชื่อฯ
- สำเนาที่ประชุม ขอรับการสนับสนุนสินเชื่อ ฯ
- เอกสารแสดงรายละเอียดโครงการ และแผนการดำเนินงาน ฯ

การพิจารณา

- คณะทำงานพิจารณาให้สินเชื่อ
- คณะทำงานพิจารณาความคืบหน้าโครงการ

วงเงินสินเชื่อ

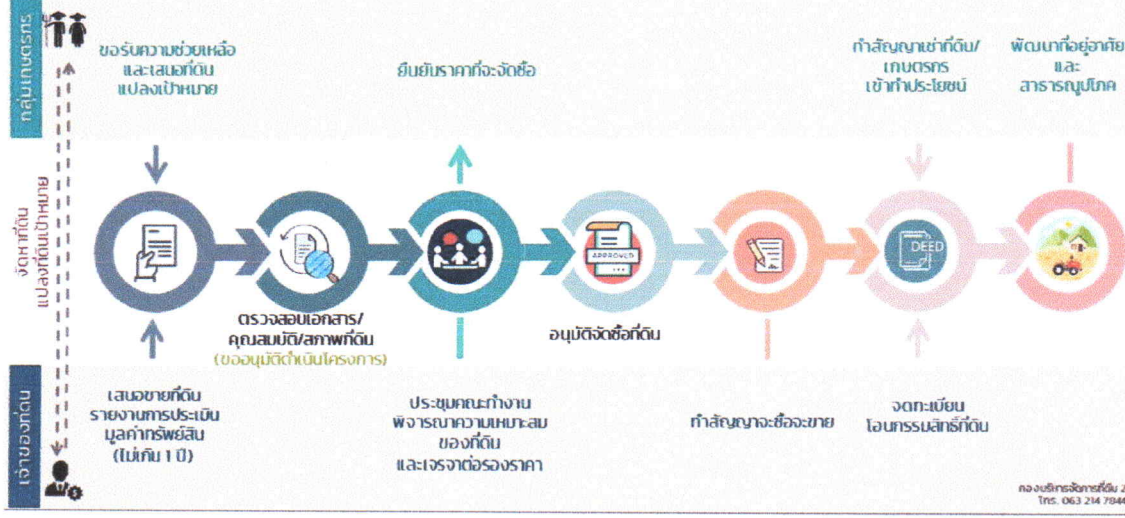
นิติบุคคล	สินเชื่อพัฒนาที่ดิน และสาธารณูปโภค	สินเชื่อที่อยู่อาศัย
	ไม่เกิน 10 ล้าน	ไม่เกิน 25 ล้าน
ไม่ใช่นิติบุคคล	ไม่เกิน 5 ล้าน	ไม่เกิน 5 ล้าน

ระยะเวลาชำระคืนและดอกเบี้ย

- สินเชื่อพัฒนาที่ดินและสาธารณูปโภค ไม่เกิน 30 ปี ดอกเบี้ยร้อยละ 0.1 ต่อปี (ปลอดเงินต้น 29 ปี)
- สินเชื่อที่อยู่อาศัย ชำระคืนตามศักยภาพแต่ไม่เกิน ที่กฎหมายกำหนด ดอกเบี้ยร้อยละ 3 ต่อปี

ขั้นตอนการดำเนินงานโครงการบริหารจัดการที่ดินอย่างยั่งยืน

สถาบันบริหารจัดการธนาคารที่ดิน (องค์การมหาชน)



กองบริการสินเชื่อ 2
Tns. 063 214 7844

โครงการบริหารจัดการที่ดินอย่างยั่งยืน



สถาบันบริหารจัดการธนาคารที่ดิน (องค์การมหาชน)



ติดต่อ

กองบริการจัดการที่ดิน

โทรศัพท์: 0 2278 1299

<https://www.labai.or.th/>

เงื่อนไข

1 การรับวัดสอบใบวัด

กรณีที่ดินเป็นโฉนดที่ดินซึ่งย้ายแปลงจากที่ดินถือครอง
การทำทะเบียนตามมาตรา ๘๖ ศรี แห่งประมวลกฎหมายที่ดิน
หรือ น.ส. ๑ ก. หรือ น.ส. ๑ ให้มีการรังวัดออกโฉนดที่ดิน

ก่อนการจดทะเบียนโอนกรรมสิทธิ์ในที่ดิน และชำระค่าที่ดิน

ทั้งนี้ ให้เจ้าของที่ดิน (เกษตรกรหรือผู้ถือครองที่ดินรายใหม่)

เป็นผู้ยื่นคำขอรังวัดออกโฉนดที่ดินโดยชำระค่าธรรมเนียมและ
ค่าใช้จ่ายในการรังวัดออกโฉนดที่ดินให้เจ้าของที่ดินเป็นผู้ชำระ

2 ค่าใช้จ่ายในการประเมินราคา

ค่าใช้จ่ายในการประเมินราคาที่ดินและสิ่งปลูกสร้าง
ให้เจ้าของที่ดินเป็นผู้ชำระ

3 บจข. จะชำระค่าที่ดิน

บจข. จะชำระค่าที่ดินเมื่อมีการจดทะเบียนโอนกรรมสิทธิ์ในที่ดิน
เสร็จเรียบร้อยแล้ว สำหรับภาษี (ภาษีเงินได้หรือภาษีธุรกิจเฉพาะ)
และค่าใช้จ่ยอื่น ๆ ตามประมวลกฎหมายที่ดิน ให้ผู้ขายเป็นผู้ชำระ
ส่วนค่าธรรมเนียมและค่าอากรแสตมป์ในการจดทะเบียนสิทธิ
และนิติกรรม ให้ผู้ขายและ บจข. ชำระในส่วนที่เท่ากัน

4 ลักษณะหนี้ค่างวดโครงการ

✗ ที่ดินนั้นต้องจាកการนำที่ดินไปขายฝาก หรือจำหน่าย
ไปกับเจ้าหนี้

✗ สำหรับกรรมสิทธิ์ที่เกิดจากการจำหน่ายที่ดินที่บุคคล
ชนาการ หรือสถาบันการเงิน ต้องมีการฟ้องร้องดำเนินคดี
แล้วเท่านั้น ส่วนหนี้ที่เกิดจากการจำหน่ายกับบุคคลธรรมดา
ไม่ต้องมีการฟ้องร้องดำเนินคดีก็ได้

✗ หนี้สินตามคำพิพากษา ทั้งในฐานะผู้ถูกฟ้องคดีจำเลย

สถานที่ติดต่อ

ศูนย์ประสานงาน

คุณยุวดี แก้ววีฐ์ คุณจิราภรณ์ นาคพัฑ
คุณสุลิตี จินใจตรง คุณนุชรี มุ่งหมาย

ช่องทางติดต่อ



☎ 0 2278 1244
☎ 0 2278 1648 ☎ 601.602.610

☎ 09 2659 1689

☎ 0 2278 1184



Line : บจข.

www.labai.or.th



สถาบันบริหารจัดการชนบทที่ดิน - องค์การมหาชน



labai@labai.or.th



ที่อยู่ : สถาบันบริหารจัดการชนบทที่ดิน (องค์การมหาชน)
เลขที่ 210 ถนนวิบูลย์ไพรัชท่าอากาศยานดอนเมือง กรุงเทพฯ
ถนนพหลโยธิน แขวงสามเสนใน เขตพญาไท กรุงเทพฯ 10400



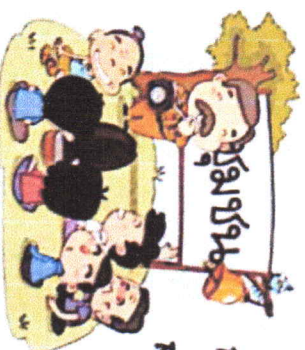
จัดทำโดย : กองบริหารสินเชื่อ (บขช.)

สถาบันบริหารจัดการชนบทที่ดิน (องค์การมหาชน)

ศูนย์ประสานงานประชาสัมพันธ์ เพื่อเชื่อมโยงกับเกษตรกร ผู้ยากจน
หรือกลุ่มเป้าหมายที่พึ่งพาความช่วยเหลือจาก โอนสิทธิจากธนาคาร
ขอปรึกษาโทร 02-278-1184 หรือที่สำนักงานประชาสัมพันธ์

โครงการ

แก้ไขปัญหาค่าการสูญเสียสิทธิในที่ดิน
ของเกษตรกรและผู้ยากจน



ลดความเหลื่อมล้ำ
สร้างความเป็นธรรม
อย่างยั่งยืน

สถาบันบริหารจัดการชนบทที่ดิน (องค์การมหาชน)
The Land Bank Administration Institute (Public Organization)

วัตถุประสงค์



1 เพื่อให้ความช่วยเหลือแก่เกษตรกรและผู้ยากจนที่มีปัญหาเรื่องอุปสรรคสิทธิในที่ดิน หรืออุปสรรคสิทธิในที่ดินไปแล้ว จากการจ้างงาน การขายฝาก และภาระผูกพันกับคดีโดยจัดซื้อที่ดินที่มีศักยภาพ ในการใช้ประโยชน์และเหมาะสมสำหรับการทำการเกษตรและอยู่อาศัย แล้วจัดให้เกษตรกรและผู้ยากจนเช่าที่กินหรืออยู่อาศัยในที่ดิน ของตนเองต่อไป โดยการให้สิทธิเช่าที่ดิน หรือให้เช่าซื้อ

2 เพื่อให้ความช่วยเหลือแก่เกษตรกรและผู้ยากจน ที่มีปัญหาการลงทุนเพื่อประกอบอาชีพเกษตรกรรม โดยการให้สินเชื่อ ทั้งเกษตรกรและผู้ยากจน ตามข้อ 1 รวมถึงเกษตรกรและผู้ยากจน ผู้ที่รายได้รับสินเชื่อ จาก บจข. แล้ว

กิจกรรมที่ดำเนินการ

- 1** เป็นที่ดินที่เหมาะสมกับการประกอบอาชีพเกษตรกรรม ที่ผู้ขอความช่วยเหลือใช้ประกอบอาชีพ หรือเป็นผู้อยู่อาศัย โดยต้องไม่เป็นที่ดินที่มีข้อพิพาทเรื่องกรรมสิทธิ์
- 2** เป็นที่ดินเกษตรกรรม หรือที่อยู่อาศัย ที่อยู่ระหว่าง ระยะเวลาไม่เกิน 3 เดือน หรือไม่เกิน 6 เดือน หรือ เป็นที่ดินเกษตรกรรม หรือที่อยู่อาศัย ที่อยู่ระหว่าง ระยะเวลา 3 ปี ตามคำสั่งศาลหนึ่งครั้งเท่านั้น หรือถูกยึด เพื่อบังคับคดี และอยู่ระหว่างการขายทอดตลาด หรือ
- 3** เป็นที่ดินที่ถูกขายทอดตลาด หรือหลุดขายฝากไปแล้ว ถัดกัน 6 ปี ผู้ขอความช่วยเหลือต้องทำประกันในที่ดิน แปรแปลงล่าช้าอย่างต่อเนื่อง

วงเงินในการให้ความช่วยเหลือ

กรณีจัดซื้อที่ดิน และสินเชื่อเพื่อคงสิทธิในที่ดิน
ไม่เกินวงเงิน: **1,000,000 บาท**

กรณีสินเชื่อเพื่อประกอบอาชีพเกษตรกรรม
ไม่เกินวงเงิน: **200,000 บาท**



กรณีที่ดิน

ค่าเช่าซื้อ / สินเชื่อ บจข.

กรณีเช่าซื้อ

ค่าเช่าซื้อ ให้ผู้เช่าซื้อชำระค่าเช่าซื้อเท่ากับมูลค่าที่ดิน ที่ต้องซื้อ และค่าธรรมเนียม รวมทั้งค่าใช้จ่ายอื่นๆ กับดอกเบี้ยตามที่ บจข. กำหนด
ระยะเวลาชำระค่าเช่าซื้อและดอกเบี้ย ไม่เกิน **30 ปี**
อัตราดอกเบี้ยค่าเช่าซื้อ ร้อยละ **3 ต่อปี**

กรณีสินเชื่อ

- 1** ระยะเวลาชำระสินเชื่อเพื่อคงสิทธิในที่ดิน ไม่เกิน **30 ปี**
- 2** ระยะเวลาชำระสินเชื่อเพื่อประกอบอาชีพเกษตรกรรม ไม่เกิน **5 ปี**
- 3** อัตราดอกเบี้ยสินเชื่อ ร้อยละ **3 ต่อปี**

จำนวนที่ดิน ที่ บจข. จัดให้เช่าซื้อ

การเช่าซื้อเพื่อทำเกษตรกรรม ไม่เกิน **15** ไร่ ต่อครอบครัว
การเช่าซื้อเพื่ออยู่อาศัย ไม่เกิน **100** ตารางวา ต่อครอบครัว

เงื่อนไขประกอบความช่วยเหลือ

- 1** บัตรประจำตัวประชาชน ทะเบียนบ้าน ของผู้ขอความช่วยเหลือ
- 2** เอกสารสิทธิในที่ดิน เช่น โฉนดที่ดิน น.ส. ๓ ก. น.ส. ๓ เป็นต้น
- 3** เอกสารหลักฐานการทำนิติกรรมสัญญาที่บุคคลหรือนิติบุคคล เช่น สัญญาขายฝาก สัญญาจำนอง เป็นต้น
- 4** เอกสารหลักฐานแสดงราคาประเมินที่ดินของทางราชการ
- 5** คำสั่งศาล คำพิพากษา หรือคำสั่งเจ้าพนักงานบังคับคดี หรือสัญญาประนีประนอมยอมความ (ถ้ามี)
- 6** รายการและประเภทเอกสารค่าใช้จ่ายในการประกอบอาชีพ เกษตรกรรม (กรณีขอสินเชื่อเพื่อประกอบอาชีพเกษตรกรรม)

คุณสมบัติของผู้ขอความช่วยเหลือ

กรณีเช่าซื้อ

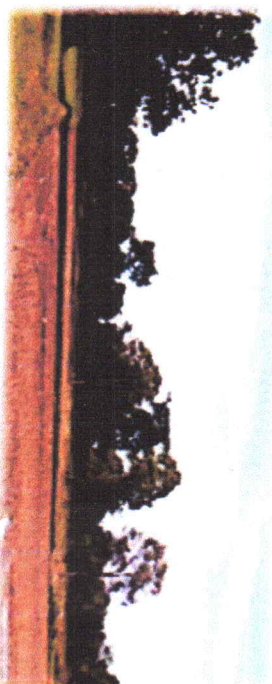
- 1** มีสัญชาติไทย
 - 2** บรรลุนิติภาวะหรือเป็นหัวหน้าครอบครัว
 - 3** มีความสามารถทำประโยชน์ในที่ดินได้
 - 4** เป็นผู้มีความประพฤติดี
- ไม่เป็นคนวิกลจริต หรือจิตฟั่นเฟือนไม่สมประกอบ

เป็นผู้มีความมุ่งมั่นตั้งใจในการใช้ประโยชน์ในที่ดิน

กรณีสินเชื่อ

- 1** มีสัญชาติไทย
- 2** มีความมุ่งมั่นตั้งใจในการใช้ประโยชน์ที่ดินเพื่อเกษตรกรรม
- 3** ไม่เป็นคนวิกลจริต ไม่สามารถสมารถ เสนอเงินกู้ความสามารถ หรือถูกคำพิพากษาให้ตกเป็นคนล้มละลาย
- 4** บรรลุนิติภาวะแล้ว
- 5** กรณีเกษตรกรรมและผู้ยากจน ผู้ที่รายได้รับสินเชื่อจาก บจข. แล้ว (ยังคงเป็นลูกจ้างอยู่) ต้องเป็นลูกหนี้ชั้นปกติ

หมายเหตุ : กรณีผู้ขอความช่วยเหลือมีอายุเกิน **65** ปีบริบูรณ์ ต้องจัดให้มีผู้เช่าซื้อเพิ่มเติม หรือผู้ผู้ร่วม โดยผู้เช่าซื้อเพิ่มเติม หรือผู้ผู้ร่วม ต้องเป็นบุตร คู่สมรส หรือพี่น้องร่วมบิดาหรือมารดา





สถาบันบริหารจัดการธนาคารที่ดิน (องค์การมหาชน)

เลขที่ ๒๓๐ สถานีวิทยุโทรทัศน์กองทัพบก อาคารเบญจสิริ ถนนพหลโยธิน แขวงสามเสนใน เขตพญาไท กรุงเทพฯ ๑๐๕๐๐

โทร. ๐ ๒๒๗๘ ๑๒๔๕ โทรสาร ๐ ๒๒๗๘ ๑๓๔๘

The Land Bank Administration Institute (Public Organization)

210 Royal Thai Army Radio And Television Station, Benchasiri Building, Phahonyothin Rd., Samsen Nai, Phaya Thai, Bangkok 10400

Tel. 0 2278 1244 Fax 0 2278 1148 www.labai.or.th

แบบคำขอความช่วยเหลือ

เขียนที่.....

วันที่.....เดือน.....พ.ศ.....

เรียน ผู้อำนวยการสถาบันบริหารจัดการธนาคารที่ดิน

ข้าพเจ้า (นาย/นาง/นางสาว/องค์กรชุมชน/เครือข่ายองค์กรชุมชน/กลุ่มเกษตรกร/หรือสถาบัน

เกษตรกร).....อายุ.....อาชีพ.....

กรณีไม่ได้เป็นเกษตรกร เคยประกอบอาชีพเกษตรกรหรือไม่ เคย ไม่เคย

ที่อยู่ที่สามารถติดต่อได้ เลขที่.....หมู่บ้าน.....หมู่ที่.....ถนน/ซอย.....

ตำบล/แขวง.....อำเภอ/เขต.....จังหวัด.....รหัสไปรษณีย์.....

โทรศัพท์.....โทรสาร.....E-mail/ID line.....

ขอความช่วยเหลือ กรณี ขอให้จัดซื้อที่ดิน (เพื่อขอเช่าซื้อ) ขอสินเชื่อ อื่น ๆ.....

เหตุยื่นคำขอ เนื่องจาก จำนอง ขายฝาก บังคับคดี

หลุดขายฝากไปแล้ว ขายทอดตลาด ประกอบอาชีพเกษตรกร

อื่น ๆ.....

การใช้ประโยชน์ในที่ดิน ที่ดินเกษตรกรรม ที่อยู่อาศัย

ประเภทเอกสารสิทธิในที่ดิน โฉนดที่ดิน น.ส. ๓ ก. น.ส. ๓ อื่น ๆ.....

การเข้าสู่แนวทางการเช่าซื้อ ยินยอม ไม่ยินยอม

รายละเอียดการขอความช่วยเหลือ

.....
.....
.....

เอกสารประกอบการยื่นคำขอ

สำเนาบัตรประจำตัวประชาชน สำเนาทะเบียนบ้าน ของผู้ขอความช่วยเหลือ และคู่สมรส หรือผู้ร่วม (กรณีขอสินเชื่อ) (ถ้ามี) หรือผู้ที่ได้รับมอบหมายเป็นผู้แทนองค์กรชุมชน เครือข่ายองค์กรชุมชน กลุ่มเกษตรกร หรือสถาบันเกษตรกร

สำเนาหลักฐานที่แสดงว่าเป็นผู้มีอำนาจกระทำการแทน สำเนาหนังสือรับรองการจดทะเบียน สำเนาทะเบียนสมาชิก สำเนาข้อบังคับหรือกติกาอื่นที่แสดงถึงการบริหารจัดการร่วมกันของชุมชน และหลักฐานอื่นที่เกี่ยวข้องกับองค์กรชุมชน เครือข่ายองค์กรชุมชน กลุ่มเกษตรกร หรือสถาบันเกษตรกร

สำเนาเอกสารสิทธิในที่ดิน เช่น โฉนดที่ดิน น.ส. ๓ ก. น.ส. ๓ เป็นต้น

สำเนาเอกสารหลักฐานการทำนิติกรรมสัญญากับบุคคลหรือนิติบุคคล เช่น สัญญาขายฝาก สัญญาจำนอง เป็นต้น

คำสั่งศาล คำพิพากษา หรือคำสั่งเจ้าพนักงานบังคับคดี หรือสัญญาประนีประนอมยอมความ (ถ้ามี)

เอกสารหลักฐานแสดงราคาประเมินที่ดินของทางราชการ

เอกสารเพิ่มเติม.....

*ข้าพเจ้าขอรับรองว่า ข้อความข้างต้นนั้น เป็นความจริงทุกประการ

ลงชื่อ.....ผู้ยื่นคำขอ/ผู้ขอ

(.....)

ตำแหน่ง.....



แบบสอบถามข้อมูลของเกษตรกร ผู้ยากจน ผู้ประสงค์จะใช้ประโยชน์ที่ดิน
องค์กรชุมชน เครือข่ายชุมชน กลุ่มเกษตรกร หรือสถาบันเกษตรกร ซึ่งขอความช่วยเหลือด้านที่ดินจาก บจจ.

- เกษตรกร ผู้ยากจน สมาชิกขององค์กรชุมชน (กรณีไม่ใช่นิติบุคคล) ประเภท
- สมาชิกขององค์กรชุมชน หรือสถาบันเกษตรกร (กรณีนิติบุคคล) ประเภท

ส่วนที่ ๑ ข้อมูลทั่วไป

(๑) ชื่อ-สกุล เลขประจำตัวประชาชน - - - -

(๒) วัน-เดือน-ปี เกิด / / อายุ ปี

(๓) ที่อยู่อาศัย บ้านเลขที่ หมู่ที่ ถนน ตำบล
อำเภอ..... จังหวัด เบอร์โทรติดต่อ

(๔) ระดับการศึกษา ต่ำกว่าประถม ประถม มัธยมต้น มัธยมปลาย
 อนุปริญญา ปริญญาตรี อื่นๆ (ระบุ)

(๕) สถานภาพ โสด สมรส จดทะเบียน ไม่จดทะเบียน
 หย่าร้าง หม้าย อื่นๆ (ระบุ).....

(๖) ประกอบอาชีพ

- ทำสวน (ระบุ)
- ทำนา (ระบุ)
- ทำไร่ (ระบุ)
- อื่นๆ (ระบุ)

(๗) เป็นสมาชิกเครือข่าย/ชั้นบัญชีของรัฐ

- กองทุนหมู่บ้าน ทะเบียนคนจน/ผู้มีรายได้น้อย
- กองทุนสวัสดิการชุมชน อื่นๆ

(๘) ชื่อ-สกุล คู่สมรส

เลขประจำตัว - - - -

(๙) วัน-เดือน-ปี เกิด / / อายุ ปี

(๑๐) ประกอบอาชีพ

- ทำสวน (ระบุ)
- ทำนา (ระบุ)
- ทำไร่ (ระบุ)
- อื่นๆ (ระบุ)

(๑๑) ที่อยู่อาศัยเดียวกันกับสามี /ภริยา ตามข้อ ๑

(๑๒) ที่อยู่อื่นๆ บ้านเลขที่ หมู่ที่ ถนน ตำบล

อำเภอ จังหวัด เบอร์โทร

ส่วนที่ ๒ ข้อมูลครัวเรือน

มีสมาชิกจำนวน คน

จำนวนสมาชิกที่กำลังศึกษา คน ดังนี้

ชื่อ สกุล อายุ ปี ระดับการศึกษา

ชื่อ สกุล อายุ ปี ระดับการศึกษา

ชื่อ สกุล อายุ ปี ระดับการศึกษา

จำนวนสมาชิกที่ประกอบอาชีพ คน ดังนี้

ชื่อ สกุล อายุ ปี

ประกอบอาชีพ

ชื่อ สกุล อายุ ปี

ประกอบอาชีพ

ชื่อ สกุล อายุ ปี

ประกอบอาชีพ

ส่วนที่ ๓ ข้อมูลด้านที่ดิน

- มีที่ดินเป็นกรรมสิทธิ์ของตนเอง ต่ำกว่า ๓ ไร่ ๓ - ๕ ไร่ ๕ ไร่ขึ้นไป
- เช่าที่ดินผู้อื่น ต่ำกว่า ๑๐ ไร่ ๑๐ - ๓๐ ไร่ ๓๐ ไร่ขึ้นไป
- ไม่มีที่ดินเป็นของตนเอง
- ทำประโยชน์โดยไม่ทราบสิทธิในที่ดิน

ส่วนที่ ๔ รายได้ - รายจ่าย - หนี้สิน

(๑) รายได้

ทำสวน ประเภท

ยางพารา

เฉลี่ย บาท/เดือน

เฉลี่ย บาท/ปี

รายจ่าย

ปุ๋ย

เฉลี่ย บาท/เดือน

เฉลี่ย บาท/ปี

ยาฆ่าหญ้า (ถ้ามี)

เฉลี่ย บาท/เดือน

เฉลี่ย บาท/ปี

ค่าน้ำมันเชื้อเพลิง (ถ้ามี)

เฉลี่ย บาท/เดือน

เฉลี่ย บาท/ปี

อื่นๆ เฉลี่ย บาท/เดือน

เฉลี่ย บาท/ปี

ปาล์มน้ำมัน

เฉลี่ย บาท/เดือน

เฉลี่ย บาท/ปี

รายจ่าย

ปุ๋ย

เฉลี่ย บาท/เดือน

เฉลี่ย บาท/ปี

ยาฆ่าหญ้า (ถ้ามี)

เฉลี่ย บาท/เดือน

เฉลี่ย บาท/ปี

ค่าน้ำมันเชื้อเพลิง (ถ้ามี)

เฉลี่ย บาท/เดือน

เฉลี่ย บาท/ปี

อื่นๆ เฉลี่ย บาท/เดือน

เฉลี่ย บาท/ปี

- สวนผลไม้ (ระบุชนิด) เฉลี่ย บาท/เดือน
- เฉลี่ย บาท/ปี
- รายจ่าย
- ปุ๋ย เฉลี่ย บาท/เดือน
- เฉลี่ย บาท/ปี
- ยาฆ่าหญ้า (ถ้ามี) เฉลี่ย บาท/เดือน
- เฉลี่ย บาท/ปี
- ค่าน้ำมันเชื้อเพลิง (ถ้ามี) เฉลี่ย บาท/เดือน
- เฉลี่ย บาท/ปี
- อื่นๆ เฉลี่ย บาท/เดือน
- เฉลี่ย บาท/ปี
- ทำนาปี เฉลี่ย บาท/เดือน
- เฉลี่ย บาท/ปี
- รายจ่าย
- ปุ๋ย เฉลี่ย บาท/เดือน
- เฉลี่ย บาท/ปี
- ยาฆ่าหญ้า (ถ้ามี) เฉลี่ย บาท/เดือน
- เฉลี่ย บาท/ปี
- ค่าน้ำมันเชื้อเพลิง (ถ้ามี) เฉลี่ย บาท/เดือน
- เฉลี่ย บาท/ปี
- ค่าเก็บเกี่ยว เฉลี่ย บาท/เดือน
- เฉลี่ย บาท/ปี
- ค่าฮอโมน เฉลี่ย บาท/เดือน
- เฉลี่ย บาท/ปี
- ค่าไถหว่าน เฉลี่ย บาท/เดือน
- เฉลี่ย บาท/ปี
- อื่นๆ เฉลี่ย บาท/เดือน
- เฉลี่ย บาท/ปี
- ทำไร่อ้อย เฉลี่ย บาท/เดือน
- เฉลี่ย บาท/ปี
- รายจ่าย
- ปุ๋ย เฉลี่ย บาท/เดือน
- เฉลี่ย บาท/ปี
- ยาฆ่าหญ้า (ถ้ามี) เฉลี่ย บาท/เดือน
- เฉลี่ย บาท/ปี
- ค่าน้ำมันเชื้อเพลิง (ถ้ามี) เฉลี่ย บาท/เดือน
- เฉลี่ย บาท/ปี
- ค่าเก็บเกี่ยว (ถ้ามี) เฉลี่ย บาท/เดือน
- เฉลี่ย บาท/ปี
- ค่าฮอโมน (ถ้ามี) เฉลี่ย บาท/เดือน
- เฉลี่ย บาท/ปี
- ค่าไถหว่าน (ถ้ามี) เฉลี่ย บาท/เดือน
- เฉลี่ย บาท/ปี
- อื่นๆ เฉลี่ย บาท/เดือน
- เฉลี่ย บาท/ปี

ไร่/มันสำปะหลัง

เฉลี่ย บาท/เดือน

เฉลี่ย บาท/ปี

รายจ่าย

ปุ๋ย

เฉลี่ย บาท/เดือน

เฉลี่ย บาท/ปี

ยาฆ่าหญ้า (ถ้ามี)

เฉลี่ย บาท/เดือน

เฉลี่ย บาท/ปี

ค่าน้ำมันเชื้อเพลิง (ถ้ามี)

เฉลี่ย บาท/เดือน

เฉลี่ย บาท/ปี

ค่าเก็บเกี่ยว (ถ้ามี)

เฉลี่ย บาท/เดือน

เฉลี่ย บาท/ปี

ค่าซ่อม (ถ้ามี)

เฉลี่ย บาท/เดือน

เฉลี่ย บาท/ปี

ค่าไถหว่าน (ถ้ามี)

เฉลี่ย บาท/เดือน

เฉลี่ย บาท/ปี

อื่นๆ

เฉลี่ย บาท/เดือน

เฉลี่ย บาท/ปี

เลี้ยงสัตว์ (ระบุ)

เฉลี่ย บาท/เดือน

เฉลี่ย บาท/ปี

รายจ่าย

ค่าอาหาร (ถ้ามี)

เฉลี่ย บาท/เดือน

เฉลี่ย บาท/ปี

อื่นๆ (ระบุ)

เฉลี่ย บาท/เดือน

เฉลี่ย บาท/ปี

อาชีพอื่นๆ (ระบุ)

(๑)

เฉลี่ย บาท/เดือน

เฉลี่ย บาท/ปี

(๒)

เฉลี่ย บาท/เดือน

เฉลี่ย บาท/ปี

รายจ่าย (ถ้ามี)

(๑)

เฉลี่ย บาท/เดือน

เฉลี่ย บาท/ปี

(๒)

เฉลี่ย บาท/เดือน

เฉลี่ย บาท/ปี

ค่าใช้จ่ายในครัวเรือน

ค่าน้ำ ค่าไฟฟ้า

เฉลี่ย บาท/เดือน

ค่าเล่าเรียนบุตร

เฉลี่ย บาท/เดือน

ค่าอาหารประจำวัน

เฉลี่ย บาท/เดือน

อื่นๆ

เฉลี่ย บาท/เดือน

.....

เขียนที่
วันที่เดือน.....พ.ศ.....

เรื่อง ขอความช่วยเหลือด้านที่ดินทำกิน ของวิสาหกิจชุมชนรวมพลังสร้างอาชีพวัดประดู่
เรียน ผู้อำนวยการสถาบันบริหารจัดการธนาคารที่ดิน (องค์การมหาชน)
สิ่งที่ส่งมาด้วย

๑. บัตรประจำตัวประชาชนและทะเบียนบ้านของนาย/นาง/นางสาว..... (ชื่อประธานวิสาหกิจ)
๒. หลักฐานแสดงว่าเป็นผู้มีอำนาจกระทำการแทนวิสาหกิจฯ (ถ้ามี)
๓. ใบรับรองการจดทะเบียนเป็นวิสาหกิจฯ (ถ้ามี)
๔. ข้อบังคับ ทะเบียน อื่นๆ ของวิสาหกิจฯ (ถ้ามี)
๕. ทะเบียนสมาชิกวิสาหกิจฯ (ถ้ามี)

๖. แผนงานและโครงการการใช้ที่ดิน ประกอบด้วย

(ก) จำนวนเนื้อที่ที่ต้องการเช่า หรือเช่าซื้อ

(ข) แผนดำเนินกิจกรรมของวิสาหกิจฯ และลักษณะการดำเนินงานของโครงการ โดยระบุลักษณะของการใช้ที่ดินแปลงเกษตรกรรายย่อย แปลงที่อยู่อาศัย หรือแปลงการใช้ที่ดินร่วมกันของสมาชิก ขั้นตอนและวิธีการดำเนินงาน แนวทางการบริหารและการจัดการโครงการ

(ค) ทุนที่ใช้ในการดำเนินงานโครงการ (ถ้ามี)

ข้าพเจ้า ตำแหน่งประธานสหกรณ์..... (หรือผู้รับมอบอำนาจ กรณีมีการมอบหมายให้กระทำการแทนประธานสหกรณ์) มีความประสงค์จะให้ บจธ. ดำเนินการจัดซื้อที่ดิน ตามหลักเกณฑ์วิธีการ และเงื่อนไข การจัดซื้อที่ดิน ของ บจธ. ในพื้นที่ตำบล..... ตามหนังสือแสดงกรรมสิทธิ์จำนวน แปลง ได้แก่ โฉนดที่ดินเลขที่ เลขที่ดิน ... เนื้อที่ประมาณ ไร่ ซึ่งเป็นของ เป็นผู้ถือกรรมสิทธิ์ ทั้งนี้ เพื่อนำมาบริหารจัดการเรื่องที่ดินทำกินให้กับสมาชิกวิสาหกิจฯ จำนวน ครอบครัว

ขอแสดงความนับถือ

(.....)

ตำแหน่ง

เขียนที่
ตำบล..... อำเภอ..... จังหวัด.....

วันที่.....เดือน..... พ.ศ. ๒๕๖๓

เรื่อง แจ้งความประสงค์เสนอขายที่ดิน

เรียน ผู้อำนวยการสถาบันบริหารจัดการที่ดิน (องค์การมหาชน)

- สิ่งที่ส่งมาด้วย
๑. สำเนาหนังสือแสดงสิทธิในที่ดินฉบับที่เป็นปัจจุบัน
 ๒. สำเนาบัตรประชาชนของเจ้าของที่ดิน
 ๓. สำเนาทะเบียนบ้านของเจ้าของที่ดิน
 ๔. หนังสือสำคัญแสดงการเปลี่ยนชื่อตัว
 ๕. เอกสารอื่นๆที่เกี่ยวข้อง

ข้าพเจ้า.....บัตรประจำตัวประชาชนเลขที่.....
อยู่บ้านเลขที่..... หมู่ที่..... ซอย..... ถนน..... ตำบล/แขวง.....
อำเภอ/เขต..... จังหวัด..... รหัสไปรษณีย์..... โทรศัพท์..... ในฐานะ
ผู้ถือกรรมสิทธิ์ในที่ดิน มีความประสงค์เสนอขายที่ดินให้ บจธ. เพื่อนำไปบริหารจัดการตามอำนาจหน้าที่ และ
หลักเกณฑ์ที่เกี่ยวข้อง โดยมีรายละเอียดดังนี้

โฉนดที่ดินเลขที่..... เลขที่ดิน..... ไร่.....
เล่ม..... หน้า..... ตั้งอยู่ที่ตำบล..... อำเภอ..... จังหวัด..... เนื้อที่
รวมประมาณ..... ไร่..... งาน..... ตารางวา ขอเสนอขายทั้งแปลง
ในราคาไร่ละ..... บาท (..... บาทถ้วน) รวมเป็นเงินทั้งสิ้น..... บาท
(..... บาทถ้วน)

ลงชื่อ..... ผู้ยื่นเสนอขายที่ดิน
(.....)